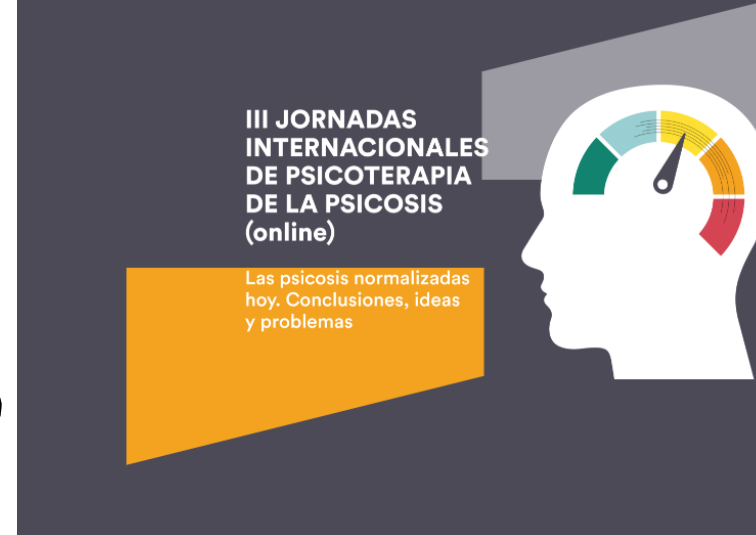


III JORNADAS INTERNACIONALES DE PSICOTERAPIA DE LA PSICOSIS

FOLIE À DEUX- A PROPÓSITO DE UN CASO.



Lerma Verdejo, M.; Sánchez Noguera, M.; Estrada Cabañas, M.; Camacho Borrego, S.
Psicólogos Internos Residentes, FEA Psicología Clínica
Hospital Nuestra Señora del Prado

INTRODUCCIÓN

Se entiende el delirio compartido como una manifestación psicótica en la cual, dos o más personas presentan síntomas delirantes similares. Esta relación a dos se presenta entre miembros de una misma familia o con relación estrecha. En la folie a deux podemos encontrar una doble condición: por una lado la estructural, haciendo mención a la no función del Otro de la palabra, y por otro lado al aislamiento de lo social.

DIAGNÓSTICO

Esquizofrenia paranoide; Folie á deux

PRESENTACIÓN DEL CASO

Varón de 43 años, soltero, convive con ambos padres en el hogar familiar. Conocido en la Unidad de Salud Mental en el año 1997 por nerviosismo y alteraciones de conducta. Hasta el momento actual ha recibido seguimiento por psiquiatra de referencia, con ingresos en 3 ocasiones por síntomas psicóticos de carácter paranoide. Presenta delirios en relación a persecución por parte de sus vecinos.

En el último ingreso, en 2021, el paciente desplaza su propia locura al padre el cual "no ve realmente lo que está pasando". Tras dicha afirmación, y tras entrevista con progenitores, se aprecia identificación en el delirio por parte de la madre, la cual presenta misma clínica psicótica al sujeto, con certeza de su realidad.

CLÍNICA

Discurso delirante con vivencia de perjuicio y vigilancia. Elevado nivel de angustia somática e ideica psicótica. Discurso fluido, espontáneo, estructurado sin pérdida del hilo conductor. Culpabilidad y desesperanza, asociada a repercusión conductual con miedo a salir de casa y aislamiento social. Repercusión afectiva en forma de ansiedad secundaria a trama delirante verbalizada. No se ha objetivado otra sintomatología en la esfera psicótica. Ambos, tanto la madre como el sujeto, presentan clínica psicótica paranoide afirmando que son espiados a través de los móviles, o incluso pueden verles a través de las paredes. Ambos han presentado numerosas denuncias en la PN por dicho motivo. Comentan persecuciones al salir de casa "los coches nos empiezan a seguir".

CONCLUSIONES

Una de las principales dificultades que podemos encontrar en los casos de folie à deux es la clasificación del mismo. A grandes rasgos, encontramos dos variantes: la identificación del sujeto primario o inductor del contenido delirante y el sujeto inducido o secundario (folie imposée), y otra variante en la que ambos sujetos presentan una estructura psicótica y el contenido delirante se somete a un proceso de influencia mutua (folie simultanée).

BIBLIOGRAFÍA

- Cochia, S., Basz, G., Surmani, F., & Valcarce, M. L. (2018). La folie à deux y el lazo en las psicosis.
Lacan, J. (1932). De la psicosis paranoica en sus relaciones con la personalidad, México, Siglo XI, 1998
Rodríguez, C., Hernández, M., Rangel, M., Martínez, A., Valero, Y. (2012). Trastorno psicótico compartido: a propósito de un caso entre dos hermanas. Revista colombiana de psiquiatría, vol. 41 (pp. 444-455).